



# VALTRA TEAM

1/2026

« Le tracteur doit simplement fonctionner »

PAGE 10

Interview d'un tracteur qui parle

PAGE 16



# 75 ANS DE SOLUTIONS UNIKES

PAGE 6

VALTRA **75** YEARS

YOUR WORKING MACHINE

# VALTRA TEAM

## EDITORIAL



### Chères lectrices, chers lecteurs

Je suis ravi de succéder ici à mon prédécesseur Christian Walder. Depuis le 1er janvier 2026, j'ai l'honneur d'occuper le poste de directeur commercial chez Valtra et je vous accueillerai désormais ici pour vous présenter l'équipe Valtra. Lors du salon Tier & Technik à Saint-Gall, j'ai déjà eu le plaisir de rencontrer personnellement certains conducteurs de tracteurs Valtra, ce qui me réjouit toujours beaucoup.

En 2026, outre le 75<sup>e</sup> anniversaire de Valtra, l'accent sera clairement mis sur la série G CVT de Valtra. Ce tracteur polyvalent, très apprécié en Suisse, qui est désormais équipé d'une transmission à variation continue, nous procurera à tous beaucoup de plaisir. Les premières livraisons auront lieu dès l'automne.

Pour ce numéro, nous nous sommes rendus dans la belle région de Zoug et dans le Fricktal. L'entreprise agricole Bircher et l'exploitation forestière Homberg-Schenkberg utilisent depuis de nombreuses années plusieurs tracteurs Valtra. Découvrez dans les portraits les domaines d'application de ces machines et pourquoi elles font pratiquement partie de l'inventaire des deux entreprises.

Nous, l'équipe Valtra Suisse, vous souhaitons un début de saison 2026 couronné de succès et sans encombre, et nous nous réjouissons de pouvoir vous aider à tout moment.

Beat Fluck  
Chef des ventes Valtra  
GVS Agrar AG

## DANS CE NUMÉRO

- 3 Packs de lancement pour les modèles de la Série G avec transmission à variation continue
- 4 Investissements de 54 millions d'euros à l'usine moteurs AGCO Power
- 5 Toujours à votre service !
- 6 75 ans de solutions uniques
- 10 « Le tracteur doit simplement fonctionner »
- 12 Froid glacial ou chaleur tropicale
- 14 Entretenez votre tracteur avec les produits et les peintures Valtra
- 16 Interview d'un tracteur qui parle
- 19 Une fréquence cardiaque diminuée de 12 % et un stress de 13 %
- 20 Les Valtra avec articulation
- 22 Oldtimer: Valmet 1542 – Un tracteur agricole transformé en tracteur aéroportuaire



COUVERTURE : Le Valmet 502 et la Série S de Valtra de 6<sup>e</sup> génération illustrent bien l'énorme évolution qui s'est produite au cours des 75 dernières années.

# PACKS DE LANCEMENT POUR LES MODÈLES DE LA SÉRIE G AVEC TRANSMISSION À VARIATION CONTINUE

**L**e Studio Unlimited a introduit deux packs de lancement différents pour les tracteurs de la Série G équipés de la transmission à variation continue.

Le pack Light comprend un revêtement sombre dans la cabine. La sonorisation est nettement supérieure grâce à la stéréo Pioneer haut de gamme et à des haut-parleurs supplémentaires intégrés dans les montant A. Le rail situé sur le montant A de la cabine permet de fixer des écrans supplémentaires et d'autres équipements de votre choix. Le plafond est équipé d'un revêtement en forme de U, d'une bande lumineuse réglable et de deux spots.

Le pack Premium comprend également une table d'angle pliable situé à l'avant droit de la cabine, un support pour téléphone avec recharge sans fil et des plaques en acier inoxydable sur les montants d'échappement et d'admission. •



# INVESTISSEMENTS DE 54 MILLIONS D'EUROS À L'USINE MOTEURS AGCO POWER

TEXTE TOMMI PITENIUS IMAGE ARCHIVES VALTRA

**D**es investissements à hauteur de 54 millions d'euros ont été réalisés à l'automne dernier à l'usine moteurs AGCO Power de Linnavuori. Ils ont été consacrés à la rénovation de l'usine Reman, à la fabrication de culasses pour moteurs CORE et la production d'arbres de transmission et d'engrenages.

Au total, 5 600 m<sup>2</sup> de nouveaux locaux ont été construits pour l'usinage, dont un tiers a été consacré à la fabrication d'engrenages et deux tiers à la fabrication de culasses. Cinq nouvelles machines-outils ont été installées pour la construction de moteurs et sept pour la fabrication d'engrenages.

Linnavuori fabrique désormais des engrenages et des arbres pour les transmissions à variation continue des Séries S et Q destinés à l'usine Valtra à Suolahti. Linnavuori produit depuis toujours des engrenages et d'autres pièces pour les tracteurs Valtra.

Au total, plus de 170 millions d'euros ont été investis dans l'usine de Linnavuori au cours des sept dernières années. L'année dernière, par exemple, un nouveau laboratoire de développement de produits a été ouvert, permettant d'étudier des sources d'énergie alternatives, de l'hydrogène à l'électricité et du biogaz à l'éthanol.

La capacité de l'usine de remise à neuf Reman va doubler. L'usine de moteurs de Linnavuori remet à neuf des moteurs et des composants d'injection depuis déjà un demi-siècle. Elle fonctionne de manière systématique depuis les années 1990. La capacité de l'usine Reman va plus que doubler, et passer d'environ 1 000 moteurs à 2 500 moteurs par an. Cet investissement repose sur le fait qu'environ 10 % des moteurs construits doivent être remis à neuf en usine, généralement après 15 à 20 ans d'utilisation. Comme les volumes de production de l'usine de Linnavuori ont fortement augmenté il y a une vingtaine d'années, la demande de remise à neuf en usine devrait croître.

Un moteur remis à neuf en usine revient environ entre 60 et 70 % du prix d'un moteur neuf, il présente les mêmes caractéristiques et bénéficie de la même garantie d'usine. En plus du prix avantageux, il est important pour le propriétaire du tracteur de connaître à l'avance le coût et le calendrier des travaux. La remise à neuf en usine permet également de préserver les ressources naturelles car la plupart des pièces lourdes du moteur peuvent être réutilisées. •



Petri Leskinen, technicien, remet à neuf un moteur. Les moteurs neufs et remis à neuf par AGCO Power sont utilisés sur les tracteurs Valtra.

VALTRA TEAM, JOURNAL DES CLIENTS VALTRA

ISSN 2243-4488 (print)  
ISSN 2243-4496 (online)

**Rédacteur en chef** Katja Vuori, Valtra Oy Ab, katja.vuori@agcocorp.com

**Édition** Tommi Pitienius, Markkinointiviestintä Pitienius Oy, tommi@pitienius.fi

**Comité de rédaction** Sebastian Karasiewicz, AGCO Sp. z o.o., sebastian.karasiewicz@agcocorp.com // Sebastian Quijano, AGCO Iberia S.A., sebastian.quijano@agcocorp.com // Siegfried Aigner, AGCO Austria GmbH, siegfried.aigner@agcocorp.com // Valerie Smessaert, AGCO Distribution SAS, valerie.smessaert@agcocorp.com // Lena Adlhoch, AGCO Deutschland GmbH, lena.adlhoch@agcocorp.com // Ashley Briggs, AGCO Limited, ashley.briggs@agcocorp.com // Göran Eriksson, Valtra Inc., goran.eriksson@agcocorp.com // Dominik Oesch, GVS Agrar AG, dominik.oesch@gvs-agrar.ch // Janni Lysgaard, AGCO Danmark A/S, janni.lysgaard@agcocorp.com

**Éditeur, lay-out** Valtra Oy Ab, Valmetinkatu 2, 44200 Suolahti

**Coordination** Viestintätoimisto Medita Oy

**Imprimé par** Grano Oy



Le Valtra S416 et le Valtra G135 sont tous deux prêts.

# TOUJOURS À VOTRE SERVICE !

De la compacte A115 à la puissante S416, notre flotte de location Valtra répond à tous les besoins. Nous avons le tracteur Valtra adapté à chaque tâche.

TEXTE DOMINIK OESCH IMAGES GVS AGRAR AG

**Q**ue vous ayez un pic saisonnier à gérer, une tâche rare ou particulière à accomplir ou que vous souhaitiez simplement tester un nouveau modèle, la flotte de location Valtra de GVS Agrar AG est à votre disposition. La large gamme couvre toutes les classes de puissance et dispose également de l'équipement spécial nécessaire, par exemple pour les travaux forestiers.

Les avantages sont évidents : vous pouvez utiliser un Valtra sans l'acheter. Vous décidez quand et pour combien de temps vous louez le tracteur, ce qui vous permet de calculer vos coûts d'exploitation en toute sécurité. Chez nous, il n'y a pas de vieille machine en mauvais état, tous les tracteurs sont équipés des technologies les plus modernes. Les frais d'entretien et d'assurance (casco complète) sont bien sûr inclus. •



Location d'un Valtra T235 pour la fraiseuse réversible.

Si vous avez besoin d'un renfort temporaire puissant, n'hésitez pas à nous contacter directement pour obtenir un devis ! Nous serons heureux de trouver le Valtra qui convient parfaitement à votre tâche.

Suisse romande : Cédric Sprunger  
079 864 81 67, [cedric.sprunger@gvs-agrar.ch](mailto:cedric.sprunger@gvs-agrar.ch)  
Suisse orientale : Beat Fluck  
052 631 16 20, [beat.fluck@gvs-agrar.ch](mailto:beat.fluck@gvs-agrar.ch)  
Plateau suisse : Philipp Knechtli  
076 455 15 54, [philipp.knechtli@gvs-agrar.ch](mailto:philipp.knechtli@gvs-agrar.ch)

# 75 ANS DE SOLUTIONS UNIQUES

TEXTE KATJA VUORI IMAGE ARCHIVES VALTRA

En 2026, Valtra fête ses 75 ans d'existence. Pour marquer cet anniversaire, nous avons rassemblé quelques souvenirs de notre marque.

Les premiers tracteurs sont sortis de l'usine de Tourula en 1951, marquant ainsi la naissance de Valmet, puis de Valtra. Le succès a été rapide. Dès 1954, le deux millième tracteur Valmet était fabriqué.

L'année 1956 a marqué une étape importante pour le moteur trois cylindres Valmet 309 D. Présenté sur le nouveau modèle Valmet 33, ce moteur était très moderne pour l'époque.

Le déménagement à Suolahti en 1969 a permis d'étendre la production de tracteurs et a jeté les bases de l'usine Valtra actuelle.



Slogan publicitaire sur la brochure du Valmet 359D. La simplicité a été au cœur de nos préoccupations dès le début :

**\*EASY TO HANDLE - EASY TO DRIVE - EASY TO BUY**



**Valmet 502**

**Valmet 702**

a powerful newcomer in the range of VALMET ergonomic tractors



The New Valmet Tractor



L'usine de Suolahti et les tracteurs Valmet.

Couvertures des brochures des célèbres modèles Valmet 502 et 702. Détail amusant : le Valmet 502 a battu le record mondial avec sa cabine silencieuse en 1971 !



Venez découvrir !  
Valtra Showroom en  
Amérique du Sud



Une deuxième maison de l'autre côté de l'océan  
Lorsque Valmet a démarré sa production au Brésil en 1960, il ne s'agissait pas d'une expérience, mais d'un engagement à long terme. Plus de six décennies plus tard, Valtra reste l'une des marques de tracteurs les plus appréciées en Amérique du Sud.

**\*VALTREIROS = FANS DE VALTRA EN AMÉRIQUE DU SUD**

## L'histoire des couleurs

- ✓ 1951-1961 : Rouge
- ✓ 1961-1967/1968 : Rouge, gris clair
- ✓ 1967/1968-1979 : Jaune moutarde, marron foncé
- ✓ 1979-1982 : Jaune, marron, blanc
- ✓ 1982-1987 : Rouge, noir, blanc
- ✓ Depuis 1988 : Large gamme de couleurs



Gamme de couleurs de 1988




Vous souvenez-vous ?  
Le Valtra N174, médaillé d'or au salon Agritechnica 2016, a reçu toute l'attention qu'il méritait lorsque le Studio Unlimited a célébré sa victoire avec un la Série N doré et brillant.




Autres couleurs au fil des ans

## LE SAVIEZ-VOUS ?

 L'origine de Valtra remonte à une usine d'armements finlandaise qui s'est lancée dans la production de tracteurs en 1951.


\*

 Valtra a été un innovateur majeur : il a introduit sur le marché la première cabine de sécurité intégrée (1967) et le premier moteur de tracteur turbocompressé à trois cylindres (1980).


\*

 Valtra a été un pionnier dans le développement de solutions énergétiques alternatives, à partir des tracteurs Alcool fonctionnant à l'éthanol au Brésil jusqu'aux tracteurs au biogaz en Europe.

\*

 Valtra possède un héritage industriel unique, relié à Volvo Construction et à l'actuel groupe AGCO.

\*

 Valtra a présenté un tracteur sans conducteur lors d'essais sur le terrain dès 2020.



En savoir plus !  
Un article de blog sur  
l'histoire des couleurs



Présenté en 1970, le tout nouveau Volvo BM 650 combinait un nouveau moteur quatre cylindres et un confort exceptionnel de la cabine, devenant ainsi l'un des tracteurs les plus populaires de Volvo BM.



Le laboratoire de tracteurs a été agrandi en 1984. Il était équipé du logiciel de CAO Catia IBM, à la pointe de la technologie de l'époque.



Présenté en 1987, le modèle H800 à châssis articulé était en avance sur son temps grâce à sa polyvalence et à sa cabine pivotante. Le défi de ce modèle encore en phase de développement résidait dans sa transmission hydrostatique.



L'équipe célèbre la fabrication du 10 millième tracteur de la Série 05 Volvo BM Valmet à Suolahti, le 17 septembre 1985.

Slogan publicitaire sur la brochure des modèles Valmet 8300 et 8600 :

**\*NEW BIG VALMET TRACTORS - GET TO KNOW THEM AND YOU'LL LOVE THEM!**



Le Valmet 8300 a été présenté en 1989 et fabriqué jusqu'en 1992. Ce modèle a marqué la transition de Valmet vers la catégorie Mega plus puissante.



Visitez le site Internet consacré à cette année anniversaire !

VALTRA **75** YEARS

## CONSTRUIT POUR AUJOURD'HUI. PRÊT POUR DEMAIN.

Au fil des décennies, les technologies évoluent et le monde change, mais l'héritage du travail acharné demeure. Le progrès est une promesse. Depuis 75 ans, les machines Valtra résistent à l'épreuve du temps. Nous continuerons sur la même voie avec vous, en travaillant dur pour faciliter le travail difficile et nous assurer que vous serez toujours prêt pour ce qui vous attend. De vos mains à celles qui prendront la relève. Nous sommes Your Working Machine.

Vous souvenez-vous ?  
La nouvelle Série S présentée en  
**1999** a défini le futur design Valtra.



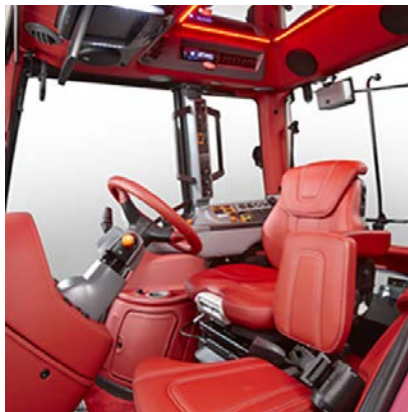
Un design récompensé

La Série S a introduit une nouvelle génération de design Valtra et a été récompensée par le prix du Tracteur Européen de l'Année. La partie arrière de la cabine a été spécialement conçue pour le poste de conduite inversé TwinTrac.



Découvrez !

Les récompenses décernées à  
Valtra au fil des ans



Aucune exploitation n'est identique à une autre, alors pourquoi les tracteurs le seraient-ils ?

Valtra a été l'un des premiers constructeurs à proposer des tracteurs fabriqués sur commande. À partir des équipements et du sens de la conduite jusqu'à la couleur et la technologie, les clients pouvaient personnaliser leur tracteur en fonction de leurs besoins au lieu de devoir s'adapter à un modèle standard. Créé en **2013**, Valtra Unlimited a porté la personnalisation en usine à un niveau supérieur.



Étiez-vous présent ?

Le salon Agritechnica **2003** a été le théâtre d'un véritable coup de cœur lorsque le tracteur de la Série C a séduit le public avec ses couleurs inspirées de la vache.



SmartTouch, un tournant décisif  
En **2017**, Valtra a franchi une étape importante vers l'agriculture intelligente en présentant son accoudoir SmartTouch. SmartTouch combinait des fonctions de guidage automatique avancées et la gestion de tous les outils ISOBUS dans une interface claire et intuitive, plus facile à utiliser qu'un smartphone. Cette innovation a rapidement démontré sa valeur : peu après son lancement, environ 45 % des nouveaux tracteurs Valtra étaient équipés de la technologie Smart Farming.



Vous souvenez-vous ?

Lorsque Valtra a célébré ses 70 ans en **2021**, les nouvelles Séries A, N et T ont également été présentées. En raison de la pandémie de Covid, les célébrations se sont entièrement déroulées en ligne. Et oui, la vidéo est toujours disponible !



Regardez ! Lancement du site web en 2021



Roman Bircher avec son fils Tobias et son frère Silvan

Entreprise agricole Bircher

# « LE TRACTEUR DOIT SIMPLEMENT FONCTIONNER »

Si vous recherchez de l'aide pour les semis et la récolte du maïs dans la région de Zoug, vous trouverez votre bonheur chez Roman Bircher, à Hagendorn. Outre de nombreuses moissonneuses-batteuses et ensileuses, le parc de véhicules de son entreprise agricole comprend également quatre tracteurs Valtra, récents ou plus anciens.

TEXTE & IMAGES DOMINIK OESCH

**L**es origines de l'entreprise agricole Bircher remontent en réalité aux années 40. À cette époque, le grand-père de Roman Bircher quitta le canton de Nidwald pour s'installer dans le canton de Zoug. L'agriculteur travaillait déjà à l'époque comme salarié dans les champs environnants. L'achat de la première moissonneuse-batteuse en 1963 marqua le lancement officiel de l'entreprise. En 2023, ils ont fêté leur 60e anniversaire.

Depuis 2011, **Roman Bircher**, mécanicien agricole de formation, dirige l'entreprise agricole. Il a repris l'entreprise de son père **Peter**, qui, à 75 ans, est toujours actif. Pratiquement toute la famille apporte son aide : son épouse **Marlis** s'occupe du bureau, ses fils **Tobias** et **Lukas** ainsi que son frère font partie intégrante du quotidien de l'entreprise. À cela s'ajoutent d'autres employés tels que des mécaniciens, des agriculteurs et

des chauffeurs saisonniers avec différentes charges de travail. « Nous sommes toujours une entreprise familiale », souligne Roman Bircher. « C'est tout simplement plus facile quand on s'entend bien et que tout le monde tire dans le même sens. »

Bircher se concentre principalement sur le maïs et les céréales. Une clientèle régionale fidèle, principalement implantée dans les communes de la vallée du

canton de Zoug, peut compter sur son soutien année après année. Ses services comprennent principalement le semis, le broyage et le battage. Ses tracteurs Valtra sont particulièrement utiles pour le semis monograinne avec la fraise à bandes ou la fraise à paillis ou avec la combinaison de semis. « Les tracteurs travaillent dur au printemps », explique Bircher. En été ou en automne, les machines sont également utilisées dans la chaîne d'ensilage, pour le compactage dans le silo couloir ou pour le transport. Parfois, un andaineur, une presse à balles rondes ou une lame à neige sont également attelés ; les tracteurs sont ainsi utilisés à pleine capacité tout au long de l'année.

Son plus ancien Valtra est un T151 de 2007. Les nombreux rapports et la charge utile élevée, nécessaires pour le semis en bandes, ont été déterminants dans l'achat. La proximité et la confiance envers le concessionnaire ont également facilité la décision : Roman Bircher connaît très bien Gregor Sidler de la société Sidler Landtechnik AG dans le village voisin de Knonau, car il a travaillé pendant huit ans dans une entreprise agricole.

Bircher considère que le choix de la marque Valtra est pragmatique : « Le tracteur doit être adapté au travail à effectuer. Pour nous, c'est un outil de travail qui doit simplement fonctionner. » Selon lui, d'autres avantages sont la simplicité d'utilisation, le système GPS uniforme et l'équipement personnalisé rendu possible grâce à « Valtra Unlimited ». C'est pourquoi la flotte Valtra n'a cessé de s'agrandir : en 2009, le Valtra N141 a fait son apparition, permettant désormais de combiner les semis de maïs. En 2020, le Valtra N174 a inauguré le semis guidé par GPS, allégeant ainsi la tâche du conducteur. Enfin, deux ans plus tard, le Valtra G135, également équipé d'un GPS, est venu compléter le quatuor actuel.

Aujourd'hui, les tracteurs finlandais ne sont plus aussi « exotiques » dans la région de Zug qu'il y a environ 20 ans. Roman Bircher estime qu'il a fait le bon choix en optant pour Valtra. « Je ne vois aucune raison de changer de marque. » •



La flotte Valtra de Bircher, composée de modèles G135, N174, N141 et T151



Le Valtra N141 roule le maïs dans le silo couloir



Semis combiné précis grâce au GPS sur le Valtra N174



Mikko Rintoo, responsable du département des essais, et Kimmo Kurkinen, chef d'équipe du laboratoire, sont enthousiasmés par le nouveau laboratoire climatique. Il permet de tester les tracteurs dans des conditions estivales, automnales, hivernales ou printanières en termes de température, d'humidité et de vent.

Le nouveau laboratoire reproduit les quatre saisons

# FROID GLACIAL OU CHALEUR TROPICALE

TEXTE TOMMI PITENIUS IMAGES ARCHIVES VALTRA

**L**e nouveau laboratoire d'essais climatiques dédié au développement de produits peut passer en une demi-heure d'une température de + 25 °C à - 25 °C. De plus, le flux d'air et l'humidité du laboratoire peuvent être réglés. Selon les besoins, un énorme appareil permet de créer un vent glacial ou une chaleur tropicale. Le nouveau laboratoire permet de développer plus rapidement des tracteurs encore plus fiables.

« Je considère le laboratoire d'essai comme une salle d'interrogatoire. Le tracteur arrive ici en parfait état, mais lorsqu'il est soumis à des conditions difficiles, des

défauts commencent à apparaître, y compris ceux que l'on n'avait pas même soupçonnés. Les défauts ou dommages sur le tracteur sont en quelque sorte une satisfaction pour nous examinateurs car cela signifie que le défaut a été détecté à temps et pas seulement lorsque le client utilise le tracteur », explique **Kimmo Kurkinen**, Chef d'équipe du laboratoire.

Valtra dispose depuis déjà plusieurs décennies d'un laboratoire frigorifique. Cependant, ses équipements arrivent en fin de vie. De plus, les tracteurs ont tellement grandi que si l'on effectuait un test de résistance au froid prolongé sur par

exemple un tracteur de 400 chevaux, le laboratoire ne serait pas en mesure de maintenir une température constante. L'ancien laboratoire ne permettait pas non plus de contrôler l'humidité ou la circulation de l'air, ni de le chauffer comme le nouveau. L'ancien laboratoire frigorifique reste toutefois en service pour des tests plus rapides et de moindre envergure.

« Il n'existe aucun autre laboratoire de ce type chez AGCO, et les laboratoires climatiques de cette taille sont rares dans le monde. C'est pourquoi nous testons également ici d'autres produits AGCO, aussi bien dans le froid que dans la chaleur. Si nécessaire, la salle peut également

accueillir une moissonneuse-batteuse », explique **Mikko Rintoo**, responsable du département Test et Simulation.

Tracteurs complets et modules

Le laboratoire d'essais climatiques teste à la fois des tracteurs complets et des pièces de tracteurs sous forme de modules.

« Nous pouvons par exemple obtenir d'AGCO Power un moteur qui sera testé au froid séparément. Nous concevons et construisons autour de celui-ci notamment le système de refroidissement du tracteur, les dispositifs d'émission, l'admission d'air et d'autres équipements auxiliaires, ainsi que le capot, et nous testons leur fonctionnement technique avec le moteur en tant que module. Cela nous permet de détecter les problèmes éventuels à un stade précoce et de les résoudre avant même les premiers prototypes de tracteurs complets. Cela accélère le développement du produit, car la construction, les essais, les modifications et les nouveaux essais d'un module plus petit sont plus rapides que la construction et les essais d'un prototype de tracteur complet », précise Mikko Rintoo.

Les essais sur le terrain fournissent des informations en temps réel. Ils permettent d'obtenir de nombreuses données sur les conditions d'utilisation qui peuvent désormais être reproduites avec encore plus de précision dans le nouveau laboratoire, car celui-ci peut être réglé de manière beaucoup plus précise et polyvalente que l'ancien.

Si, par exemple, les essais sur le terrain réalisés en hiver révèlent qu'un élément du tracteur doit être amélioré, il n'est pas nécessaire d'attendre l'hiver suivant pour tester le fonctionnement de la nouvelle version. Celle-ci peut être testée dans un laboratoire climatique, même en plein été.

« Le nouveau laboratoire climatique sert également aux simulations, car il permet de contrôler la température, le vent, l'humidité et la charge du tracteur avec plus de précision que l'ancien laboratoire frigorifique. Ainsi, les modèles de simulation correspondent mieux à la situation réelle et certaines idées de développement peuvent être vérifiées à l'aide d'un modèle de simulation virtuel. Seule l'itération finale est construite pour être testée », explique Mikko Rintoo.

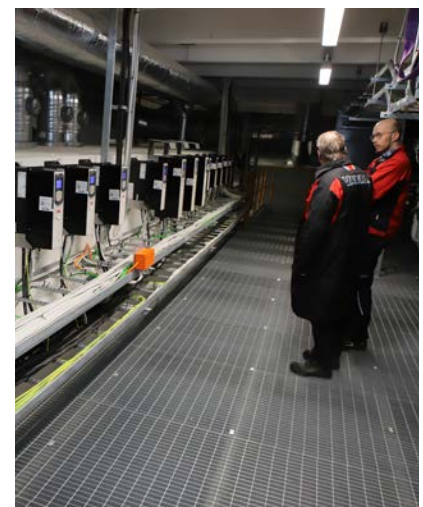
Quatre étages de machines  
Le laboratoire lui-même ressemble à un atelier mécanique normal, propre et spacieux, dont les murs sont exceptionnellement bien isolés. Mais le véritable prodige se trouve à l'extérieur du laboratoire. Sous, au-dessus et à côté du laboratoire, sur quatre étages, se trouvent divers équipements, tels que des ventilateurs, des machines frigorifiques, des appareils de chauffage, des humidificateurs, des bancs de freinage et, bien sûr, la salle de contrôle d'où l'ensemble des activités du laboratoire est dirigé.

« Le système est plus grand que la salle de laboratoire elle-même. Par exemple, un flux d'air de 60 m<sup>3</sup> par seconde nécessite des conduits et des ventilateurs assez imposants, sans oublier les refroidisseurs. Le froid, la chaleur et l'électricité produite par les dynamomètres qui ne sont pas utilisés dans le laboratoire peuvent être exploités ailleurs dans le développement de produits », explique Kimmo Kurkinen. Lors de la présentation, la pièce refroidit en moins d'une demi-heure, passant de la température normale de + 25 °C à - 25 °C. Pour un test de résistance au froid, le tracteur est généralement maintenu au froid pendant plus de deux jours avant d'être démarré. Avec un refroidissement plus court, les huiles de transmission d'un gros tracteur,

par exemple, n'ont pas le temps de refroidir à la température ambiante. Si le laboratoire est exposé à des températures négatives de plusieurs dizaines de degrés et que le vent et l'humidité créent un brouillard épais, les surfaces du tracteur commencent à geler et, si c'est nécessaire, l'humidité se transforme en neige, mais ce n'est généralement pas le but des tests. Le flux d'air est régulier sur toute la largeur du mur et il n'y a pas d'autres obstacles dans le hall, de sorte que les conditions correspondent aussi précisément que possible à celles d'un champ. •

#### Laboratoire d'essais climatiques

- ✓ Espace intérieur 4,2 x 8 x 20 mètres
- ✓ Température de - 30 à + 60 degrés
- ✓ Capacité de ventilation 60 m<sup>3</sup> par seconde
- ✓ Contrôle de l'humidité de l'air
- ✓ Système de refroidissement contenant 8 m<sup>3</sup> de glycol
- ✓ Fusible 1000 ampères pour compresseur CO<sub>2</sub> HVAC
- ✓ Dynamomètre PTO 500 kW / 5000 Nm
- ✓ Dynamomètre d'essieu 600 kW / 140 000 Nm
- ✓ Banc d'essai hydraulique



Une gamme renouvelée

# ENTRETIENEZ VOTRE TRACTEUR AVEC LES PRODUITS ET LES PEINTURES VALTRA

TEXTE TOMMI PITENIUS IMAGE ARCHIVES VALTRA

**L**e tracteur nécessite des entretiens périodiques effectués par des professionnels, des graissages et des vérifications hebdomadaires effectués par le conducteur, mais aussi un nettoyage général, une lubrification et parfois même un petit rafraîchissement de la peinture.

Les clients peuvent choisir la couleur de leur Valtra depuis 1988. La gamme de couleurs a varié au fil des années. Les couleurs ont été créées spécialement pour Valtra et ne correspondent pas nécessairement aux codes de couleurs courants. Il est donc préférable de se procurer les peintures auprès d'un vendeur agréé de pièces détachées Valtra si vous souhaitez retoucher la peinture de votre ancien tracteur avec la bonne teinte.

Pour peindre les parties colorées de la cabine et du capot, des peintures monocomposantes en spray faciles à utiliser sont disponibles, ainsi que des peintures à un ou plusieurs composants vendues en pots d'un litre pour un usage professionnel. En plus de la peinture en pot, un diluant, un durcisseur et un vernis peuvent être nécessaires.

À côté des peintures colorées, il y a aussi du noir et du gris pour repeindre le châssis ou les crochets des bras de relevage, par exemple. La couleur du châssis des tracteurs Valtra est passée du noir au gris au début de l'année 2012. La couleur blanche pour les jantes a également toujours été une des peintures les plus populaires.

## Produits de nettoyage et lubrifiants de haute qualité

La gamme de produits de nettoyage et de lubrification vendue en spray ainsi que leurs emballages ont récemment été renouvelés. Une gamme variée de produits chimiques de haute qualité adaptés à différents types de machines agricoles est disponible.

La gamme comprend des mousses nettoyantes pour les surfaces en verre et en plastique ainsi que pour le nettoyage des revêtements. Elle comporte également des produits adaptés au graissage des câbles, chaînes, roulements, dispositifs de traction et joints, avec d'autres produits spécifiques pour éliminer la rouille et l'humidité des appareils électriques.

Lors de l'entretien autonome du tracteur, il convient également de penser au nouveau liquide de refroidissement AGCO Coolant Superior Ready, qui convient à tous les moteurs AGCO Power. •



## PRODUITS VALTRA EN SPRAY :

- Graisse pour roulements, chaînes et câbles
- Mousse nettoyante pour vitres
- Mousse nettoyante
- Produit nettoyant et dégraissant
- Huile polyvalente
- Produit antirouille
- Spray silicone
- Lubrifiant PTFE

# GVS AGRAR

YOUR  
WORKING  
MACHINE

SmartTouch

Active

## VALTRA

TRACTEUR POLYVALENT. SPÉCIALISTE DU CHARGEUR FRONTAL.

## NOUVEAU : Valtra Série G CVT avec transmission à variation continue

- **Confort** maximal pendant les longues journées de travail
- **Puissance** maximale de **105 à 145 ch**
- **Précision** maximale grâce au **Smart Farming**

Contactez dès maintenant votre concessionnaire Valtra.

GVS Agrar AG, Im Majorenacker 11, 8207 Schaffhausen



GVS-AGRAR.CH

VALTRA TEAM 15

# VOLVO



# " C'ÉTAIT FORMIDABLE D'ÊTRE SOUS LES PROJECTEURS À AGRITECHNICA "

Le tracteur Valtra Q305 a accordé une interview exceptionnelle au magazine Valtra Team. Auparavant, les propriétaires et les conducteurs parlaient au nom de leurs tracteurs, mais désormais, c'est le tracteur lui-même qui s'exprime.



TEXTE TOMMI PITENIUS IMAGE ARCHIVES VALTRA

## Salut ! Comment ça va ?

Salut ! Tout va bien !

## Comment s'est passée ta participation à Agritechnica ?

C'était formidable d'être sous les projecteurs. Des dizaines de représentants des médias et de personnalités sont venus me parler. J'ai eu 722 conversations et répondu à 2 957 questions.

## Quelles sont les questions qui t'ont été le plus souvent posées ?

On m'a souvent demandé si je pouvais faire du café. (NDLR : la cabine était équipée d'une cafetière en option.) Les questions les plus fréquentes concernaient les périodes de travail avec visualisation des données sur une carte, les caractéristiques techniques du tracteur et les instructions de Valtra Guide.

## Quels sont tes équipements ?

Je possède un moteur AGCO Power 6 cylindres de 7,4 litres et une transmission CVT. Je dispose d'une vitesse maximale de 50 km/h, d'un relevage arrière d'une capacité de 9 500 kg, d'un relevage avant de 4 800 kg, d'un système hydraulique de 75 litres avec un circuit hydraulique à détection de charge de 200 litres, 5 distributeurs hydrauliques électriques à l'arrière et 2 à l'avant, une prise de force arrière (540E/1000) et une prise de force avant (1000). Je bénéficie de technologies intelligentes entièrement intégrées telles que Valtra Guide, Section Control, Variable Rate Control, Valtra U-Pilot, SmartTurn et Isobus, avec l'interface utilisateur primée SmartTouch.

## Quel type d'entretien préfères-tu ?

Un entretien régulier est important pour garantir le bon fonctionnement du tracteur et éviter des réparations coûteuses.

## Q : En quoi consiste l'entretien quotidien ?

R : L'entretien quotidien comprend la vérification du niveau d'huile moteur, la vérification du liquide de refroidissement, le contrôle du tuyau d'échappement du système d'admission d'air du moteur, les nettoyages du radiateur et des grilles de protection du

moteur. Il faut également contrôler le niveau d'huile de la boîte de vitesses et l'huile hydraulique, effectuer les purges d'eau du système pneumatique et du séparateur d'eau du carburant (si équipé). L'entretien se poursuit avec la vérification de l'absence de fuites sur la machine et enfin les nettoyages du réchauffeur à carburant et du système de post-traitement des gaz d'échappement, si nécessaire.

## Quels travaux as-tu effectués cet été ?

De juin jusqu'à août 2025, j'ai principalement effectué des travaux de fauchage, d'épandage d'engrais, de transport de foin et de transport de balles. J'ai également transporté de la terre et du foin.

## Qu'as-tu fait le 21 août ?

Le 21 août 2025, j'ai travaillé avec une mélangeuse à foin, j'ai transporté des balles et j'ai compacté du grain humide.

## Quelle a été la consommation de carburant et quelle a été la durée du transport des balles le 21 août ?

Le 21 août, j'ai transporté des balles pendant 1 heure 43 minutes, entre 14 h 36 et 16 h 19.

## Et quelle était la consommation de carburant ?

Le transport des balles a consommé 14 litres de carburant en 1 heure 43 minutes. La consommation était de 8,2 litres par heure et les émissions de CO2 de 37,8 kg.

## Montre-moi le transport des balles sur la carte.

(Il affiche la carte.) La localisation du transport des balles le 21 août 2025 est maintenant indiquée sur la carte.

## Comment régler le siège ?

(Il affiche l'image.) Le réglage du siège s'effectue de plusieurs façons. Vous pouvez régler l'inclinaison du dossier en tirant le levier vers le haut. Vous réglez la profondeur et l'angle du siège en tirant sur les poignées à l'avant. Vous pouvez ajuster la hauteur et la position de l'accoudoir, ainsi que la hauteur et l'amortissement du siège avec les leviers et les interrupteurs. N'oubliez pas que le siège ne doit pas être réglé pendant la conduite pour des raisons de sécurité.

**Merci pour cette interview. Bonne continuation !**



VALTRA **75** YEARS

**CONSTRUIT POUR  
AUJOURD'HUI.  
PRÊT POUR DEMAIN.**



**EN SAVOIR PLUS :**

[VALTRA.FR/CAMPAIGNS/75-ANS-VALTRA.HTML](http://VALTRA.FR/CAMPAIGNS/75-ANS-VALTRA.HTML)



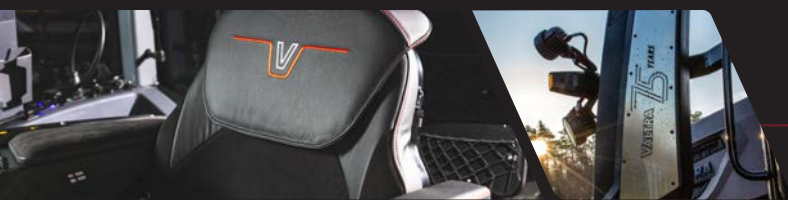
## PACKS 75 ANS VALTRA



**PACK UNLIMITED DESIGN BRUN MAT** MODÈLES SMARTTOUCH



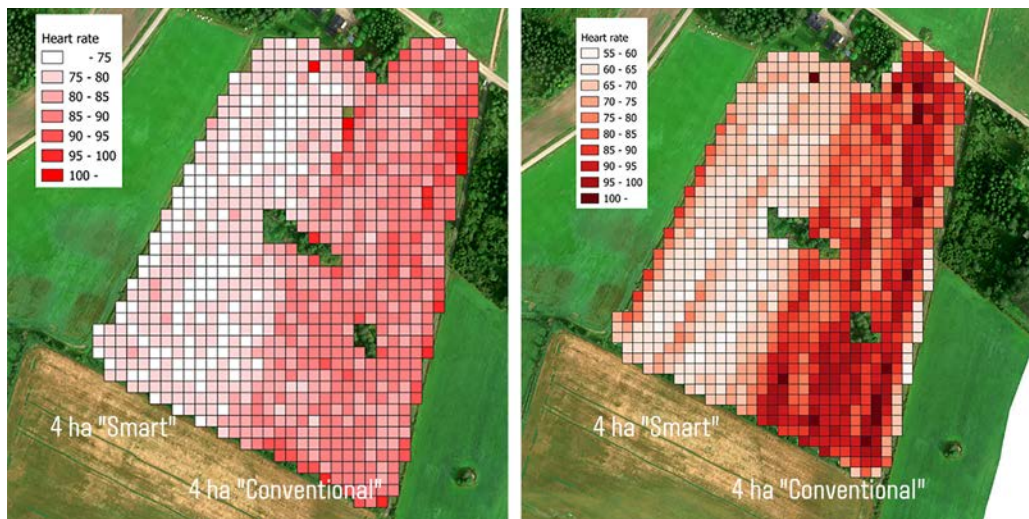
**PACK ANNIVERSAIRE 75 ANS VALTRA BASIQUE** TOUS LES MODÈLES



**PACK ANNIVERSAIRE 75 ANS VALTRA PREMIUM** MODÈLES SMARTTOUCH

**VALTRA**

**YOUR WORKING MACHINE**



Plus la zone est rouge, plus le rythme cardiaque est élevé. Plus la zone est blanche, plus le rythme cardiaque est faible. Les images montrent clairement que le rythme cardiaque des conducteurs a été nettement plus élevé sur la parcelle de quatre hectares à droite que sur celle de gauche. À droite, les conducteurs n'ont pas utilisé Valtra Guide, U-Pilot ou Section Control, tandis qu'à gauche, ils les ont utilisés.

SmartFarming réduit le stress

# UNE FRÉQUENCE CARDIAQUE DIMINUÉE DE 12 % ET UN STRESS DE 13 %

TEXTE TOMMI PITENIUS IMAGE ARCHIVES VALTRA

Il est désormais scientifiquement prouvé que l'agriculture de précision du tracteur réduit le stress du conducteur. Dans le cadre d'une étude lancée en 2022 par l'Université des Sciences Appliquées de Jyväskylä, le niveau de stress du conducteur a été notamment mesuré lors des semis. Les résultats ont démontré que l'utilisation d'équipements de l'agriculture de précision a permis de réduire le rythme cardiaque du conducteur de 77 à 68 battements par minute et son niveau de stress de 13 %.

Le niveau de stress et la fréquence cardiaque du conducteur ont été mesurés pendant une semaine avant et après la période d'essai à l'aide d'un appareil et d'un logiciel mesurant la variabilité de la fréquence cardiaque. Cela a permis de déterminer le niveau dit « de base » du conducteur. Le tracteur utilisé pour le test était un Valtra N175 Direct équipé du pack Technology Pro X, qui comprend notamment l'autoguidage Valtra Guide, les demi-tours automatiques U-Pilot et la gestion des tronçons Section Control. L'outil utilisé était un semoir. Les champs étaient typiquement constitués de terres argileuses et sableuses.

## Confort et efficacité

Les bénéfices d'une réduction du stress sont nombreux. Si on souhaite transformer l'absence de

stress en efficacité, les équipements de l'agriculture de précision permettent au conducteur de travailler plus longtemps. De plus, la qualité du travail s'améliore lorsque le conducteur est plus en forme.

Une réduction du stress lié au travail peut également être importante pour les chauffeurs salariés. La plupart des exploitations agricoles et des entreprises de sous-traitance ont des difficultés à recruter de la main-d'œuvre qualifiée. De meilleures conditions de travail peuvent être un atout pour attirer la main-d'œuvre.

L'avantage le plus évident est bien sûr le bien-être du conducteur, y compris sur son temps libre. Lorsque le travail est 13 % moins pénible, il reste encore de l'énergie après la journée de travail. •

### SmartFarming par rapport au travail traditionnel

- ✓ 13 % de réduction du niveau de stress
- ✓ Le rythme cardiaque est passé de 77 battements par minute à 68
- ✓ Meilleure variation du rythme cardiaque, ce qui indique une réduction de la charge physique et psychologique



L'homme et la machine réunis : Stefan Deiss, Christian Bühler, Rolf Treier et Severin Märke au centre forestier.

Exploitation forestière Homberg-Schenkenberg

# LES VALTRA AVEC ARTICULATION

22 employés, 4 tracteurs Valtra et de nombreuses autres machines s'occupent de la gestion forestière, de l'entretien du paysage, des projets de protection de la nature et de l'entretien des chemins ruraux dans la région de Homberg-Schenkenberg.

TEXTE & IMAGES DOMINIK OESCH

« Si un jour le X quitte l'exploitation, je m'en vais aussi », plaisante **Rolf Treier**. Le directeur de l'exploitation forestière Homberg-Schenkenberg fait référence au Valtra X110, qu'il avait acheté en 2002 alors qu'il était jeune forestier dans la commune de Zeihen. Cela après que l'ancien tracteur forestier s'est cassé en deux. Le treuil était trop puissant.

Avant la démonstration, certaines voix sceptiques dans le secteur forestier avaient averti que le Valtra X, en tant que tracteur articulé, se renverserait avant même d'arriver

dans la forêt. Après une démonstration presque sans accroc – la boîte de vitesses était entre-temps tombée en panne –, le tracteur équipé d'un chargeur frontal, d'un essieu avant industriel, d'un treuil à trois points, d'un poste de conduite inversé et d'un équipement de protection forestier a toutefois convaincu Treier. C'est surtout cette direction articulée qui lui importait. Elle démontre ses atouts sur les chemins forestiers étroits et permet au conducteur de placer plus rapidement le tracteur et son chargeur frontal à angle droit par rapport au tronc d'arbre lors du débardage.

Même lorsque l'espace est restreint sur les chemins forestiers, le grand angle de braquage et le rayon de braquage serré sont optimaux et accélèrent par exemple le processus de chargement.

Aujourd'hui, le « X » a plus de 17 000 heures de service à son actif ; au début, la machine effectuait jusqu'à 1 200 heures par an. L'exploitation n'ayant cessé de croître, le tracteur a depuis reçu un renfort de taille : un Valtra 8750, un Valtra XN163, également à direction articulée, ainsi qu'un Valtra T235 moderne.

« Des outils plus grands nécessitaient

également des tracteurs plus grands », explique **Christian Bühler**, qui a rejoint l'exploitation en 2007 en tant que chef d'atelier. Mais même la série T est compacte pour un tracteur 6 cylindres et permet donc à l'équipe de se faufiler partout. « Nous n'avons jamais envisagé d'opter pour une autre marque. » La direction articulée, un relevage puissant, le poste de conduite inversé monté en usine et une bonne répartition des charges font de ces tracteurs des outils de travail idéaux pour l'exploitation forestière Homberg-Schenkenberg. Treier ajoute : « Il faut aussi offrir du confort aux chauffeurs qui conduisent toute la journée. Ceux qui ont passé beaucoup de temps dans le Timberjack (année de construction 1983) savent l'apprécier. »

Les tracteurs peuvent être équipés de manière polyvalente et sont donc utilisés toute l'année. « Qu'il s'agisse d'une grue forestière, d'une remorque forestière ou d'une faucheuse à flèche, lorsqu'on maîtrise le système, une machine peut être transformée en 15 à 20 minutes », explique le chef d'atelier Bühler. Les domaines d'application comprennent l'abattage, la construction et l'entretien des routes, l'entretien des espaces verts et les travaux de transport. Ces dernières années, l'abattage a diminué, car l'exploitation a utilisé environ 60 % du volume maximal de coupe des 2000 hectares de forêt en raison des prix du bois. Il reste donc plus de temps pour d'autres travaux tels que la construction d'étangs et la renaturation de ruisseaux dans le cadre de projets de protection de la nature ou d'entretien du paysage. Actuellement, Rolf Treier et son équipe gèrent les espaces verts des CFF dans la région. Tout ce qui ne peut pas être broyé depuis les rails est pris en charge par l'exploitation forestière. Cela comprend l'entretien des surfaces de compensation écologique, le fauchage et l'évacuation des déchets de coupe ainsi que l'entretien des arbustes sur tous les types de terrain.

L'utilisation intensive dans des conditions chaudes ou poussiéreuses fait parler d'elle. Christian Bühler sourit : « Les gens disent que si nos machines tiennent le coup, elles peuvent tout supporter. »



Les quatre tracteurs Valtra de l'exploitation forestière.



Grâce à sa direction articulée, le Valtra X110 est très maniable en forêt.



Le Valtra T235 est idéal pour les missions de transport.

# VALMET 1542 – UN TRACTEUR AGRICOLE TRANSFORMÉ EN TRACTEUR AÉROPORTUAIRE

TEXTE TOMMI PITENIUS IMAGE ARCHIVES VALTRA

**S**i le Valmet 1502 à bogie et à six roues constituait une curiosité dans le monde des tracteurs, le tracteur aéroportuaire 1542 qui en a résulté, était aussi éloigné que possible du tracteur agricole. En fait, la structure de base du tracteur 1502 à bogie était très polyvalente. Utilisé pour la conception de tracteurs agricoles et aéroportuaires, le modèle a également été développé notamment pour un véhicule blindé de transport de troupes, une machine forestière et un tombereau de terrassement.

À partir du modèle 1502, Valmet a développé le tracteur d'aéroport en collaboration avec la compagnie aérienne nationale Finnair. En 1975, la capacité de traction a d'abord été testée sur la version agricole 1502 à l'aéroport de Tikkakoski, près de l'usine de tracteurs de Suolahti. Finnair a transmis ses exigences à Valmet pour un tracteur destiné à pousser les avions. Le travail de conception a été réalisé à la fois chez Valmet et à l'atelier de construction mécanique T. Syvänen, sous-traitant chargé de l'assemblage à Loimaa.

Le tracteur était équipé d'un moteur six cylindres de 6,6 litres développant 136 chevaux, d'un essieu bogie, de six roues motrices et d'une partie de sa transmission. L'atelier mécanique de Syvänen a mis au point une cabine pouvant être relevée de 0,5 mètre pour améliorer la

visibilité lors des manœuvres en marche arrière. La porte de la cabine pentagonale s'ouvrait à l'avant et pouvait accueillir deux personnes. La boîte de vitesses d'origine de Valmet a été remplacée par une boîte de vitesses Powershift à deux rapports qui permettait des démarrages en douceur. La première vitesse permettait de rouler à une vitesse comprise entre 0 et 15 km/h et la deuxième entre 0 et 30 km/h. En pratique, la deuxième vitesse était utilisée lorsque le véhicule se déplaçait sans avion remorqué. Le rayon de braquage n'était que de 4 mètres grâce au bogie relevable. Le tracteur d'aéroport mesurait 6 490 mm de long, 2 420 mm de large et pesait 13,9 tonnes. Le poids des derniers tracteurs d'aéroport construits a été porté à 16 tonnes et la référence du modèle est devenue 1542.

À l'arrière, un générateur fournissait l'électricité nécessaire aux avions. La hauteur totale du tracteur était seulement de 1,8 mètre avec la cabine en position inférieure, ce qui lui permettait de passer sous l'aile d'un DC-9, par exemple. Les six roues étaient entraînées par un blocage de différentiel hydraulique.

Le véhicule de remorquage d'avions a été utilisé au moins sur l'aéroport d'Helsinki-Vantaa. Au total, cinq exemplaires ont été construits entre 1977 et 1981. Valmet espérait également les exporter, mais finalement Finnair est resté le seul client. •



La cabine pouvait être surélevée de 0,5 mètre afin d'améliorer la visibilité en marche arrière

**NOUVEAU ! SÉRIES DE CONSTRUCTION BRIXIES - 4 MODÈLES DIFFÉRENTS.**

Fabriqué en plastique ABS de haute qualité. Enfants de plus de 8 ans.

**VALMET 565 OLD TIMER** 42805030

142 pièces. Une fois assemblé environ 6,5 x 10,7 x 7,9 cm

**12 €****VALTRA VALMET 8400** 42805040

275 pièces. Une fois assemblé environ 9,2 x 20,3 x 15,5 cm

**26,50 €****VALTRA VALMET 8950** 42805050

238 pièces. Une fois assemblé environ 9,2 x 15,9 x 9,9 cm

**26,50 €****VALTRA T255** 42805060

265 pièces. Une fois assemblé environ 15 x 9 x 11,5 cm

**26,50 €****NOUVEAUTÉS DU PRINTEMPS****VALTRA 75 YEARS****T-SHIRT** 42811902-07T-shirt anniversaire. Édition limitée.  
100 % coton.**25 €****CASQUETTE** 42808390Casquette d'installateur avec logo  
VALTRA 75 YEARS. 100 % coton.**9 €****BOITE DE RANGEMENT** 42803980Boîte de rangement à fermeture à clip.  
Métal adapté à un usage alimentaire.  
Contenance 1,3 l.**12 €****ENSEMBLE ENFANT T-SHIRT ET SHORT** 42810113-15L'ensemble comprend un t-shirt et un short. Le short a des poches  
et un cordon de serrage à la taille. 100 % coton, gris chiné 80 %  
coton et 20 % polyester.**25 €**

## VOUS RECHERCHEZ LE TRACTEUR DE VOS RÊVES ?

Concevez la machine parfaite à l'aide du configurateur Valtra dans notre showroom.

- ✔ Sélectionnez la catégorie « Produits ».
- ✔ Cliquez sur la clé devant le modèle souhaité.
- ✔ Créez la machine de vos rêves.
- ✔ Partagez-la avec vos amis ou votre concessionnaire.



### SÉRIE F

| MODÈLE | CH MAX * |
|--------|----------|
| F75    | 75       |
| F95    | 90       |
| F105   | 103      |



### SÉRIE A

| MODÈLE | CH MAX * |
|--------|----------|
| A75    | 75       |
| A85    | 85       |
| A95    | 95       |
| A105   | 105      |
| A115   | 115      |

Les modèles A75-A95 sont disponibles avec la transmission HiTech ou HiTech2, les modèles A105-A115 avec la transmission HiTech4.



### SÉRIE G

| MODÈLE | CH MAX * |       |
|--------|----------|-------|
|        | STANDARD | BOOST |
| G105   | 105      | 110   |
| G115   | 115      | 120   |
| G125e  | 125      | 130   |
| G135   | 135      | 145   |

Tous les modèles de la Série G sont disponibles avec une transmission Powershift à 6 rapports ou une transmission à variation continue.



### SÉRIE N

| MODÈLE | CH MAX * |       |
|--------|----------|-------|
|        | STANDARD | BOOST |
| N135   | 135      | 145   |
| N155e  | 155      | 165   |
| N175   | 165      | 201   |

Les modèles de la Série N sont disponibles avec la transmission HiTech, Active, Versu ou Direct.



### SÉRIE T

| MODÈLE      | CH MAX * |       |
|-------------|----------|-------|
|             | STANDARD | BOOST |
| T145        | 155      | 170   |
| T155        | 165      | 180   |
| T175e       | 175      | 190   |
| T195        | 195      | 210   |
| T215        | 215      | 230   |
| T235        | 235      | 250   |
| T235 Direct | 220      | 250   |
| T255        | 235      | 271   |

Les modèles de la Série T sont disponibles avec la transmission HiTech, Active, Versu ou Direct sauf le modèle T255 qui est disponible avec la transmission HiTech, Active ou Versu.



### SÉRIE Q

| MODÈLE | CH MAX * |       |
|--------|----------|-------|
|        | STANDARD | BOOST |
| Q225   | 230      | 250   |
| Q245   | 245      | 265   |
| Q265   | 265      | 290   |
| Q285   | 285      | 305   |
| Q305   | 305      | 305   |



### SÉRIE S

| MODÈLE | CH MAX * |       |
|--------|----------|-------|
|        | STANDARD | BOOST |
| S286   | 280      | 310   |
| S316   | 310      | 340   |
| S346   | 340      | 370   |
| S376   | 370      | 400   |
| S396   | 400      | 420   |
| S416   | 420      | 420   |



facebook.com/ValtraFrance  
 instagram.com/valtrafrance  
 youtube.com/valtra  
 tiktok.com/@valtraglobal